

サイド排出マニユアスプレッダー

SL/SLC 100Series

SL110 SL114 SL124 SLC132 SLC141 SLC150



汎用性に優れ、効率性と信頼性が高いマニユアスプレッダー

ニーズを満たす汎用性

スリンガーコマーシャルは1台で多種多様な堆肥を散布したい方がまさに求める理想型スプレッダーです。クーンが特許を持つ独自のツインオーガー設計とボディ構造で、市場で流通している製品の中で最も多様な堆肥に対応できる、汎用性が高いスプレッダーです。

素早く、均一で一定した散布

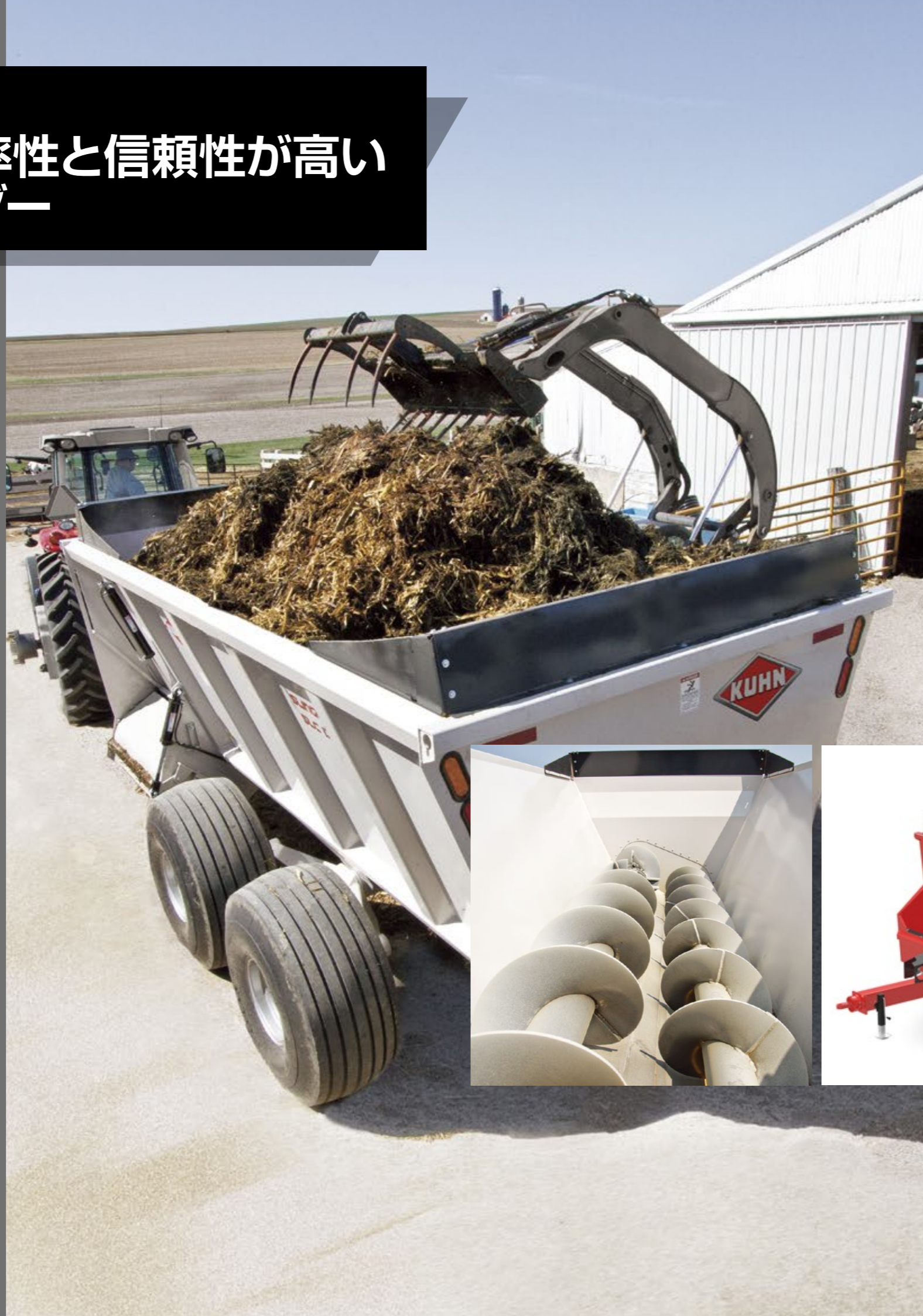
幅広くなった排出ドアの開口部が調整能力を向上させ、堆肥の素早い排出を最大限可能にしました。この新しい設計により、更に一定で均一な散布を効率的に行うことができ、機械寿命も伸びました。

頑丈で信頼性の高い構造

ヘビーデューティー仕様のボディと駆動部品が、信頼性を最大限まで高めました。スリンガー・スプレッダーSL/SLCシリーズは、その信頼性と長寿命が高く評価されてきましたが、充実した機能が増え、更に使いやすくなったスリンガーシリーズをぜひ体感下さい。

スリンガースプレッダー SL/SLC 100 series

| 型 式 | 平積み時容量 (m ³) | 装着ハンマー本数 |
|--------|--------------------------|----------|
| SL110 | 3.8 | 12 |
| SL114 | 5.4 | 15 |
| SL118 | 6.8 | 15 |
| SL124 | 9.1 | 15 |
| SLC126 | 10.0 | 18 |
| SLC132 | 12.2 | 18 |
| SLC141 | 15.6 | 18 |
| SLC150 | 19.0 | 18 |



スリンガー/スリンガーコマーシャル
スプレッダー

広範囲に亘る堆肥を散布できるスプレッダー

ブリッジ現象を解消

定評のあるツインオーガー設計により、堆肥のブリッジ現象を解消。2つのオーガーが連動し、ロワオーガーは前方へ、アッパーオーガーは後方へと堆肥を流動させ、不均一で混ざりにくい堆肥でも常に安定した動きで混ぜることができます。

排出口まで安定した流れ

傾斜角度のある側面が、オーガーへ連続的に堆肥を送り、スムーズな堆肥の流れを提供します。また、独自のオーガー設計で、排出口のハンマーへ連続的に送り出します。

様々な性状の堆肥に対応

全面溶接されたV字型タンク本体は水分を含んだタイプ、乾燥タイプ両方の堆肥性状に対応します。液状マニユアから、半固形、分離固形物、コンポストマニユア、敷料他、作業に合わせた様々な性状の堆肥散布に向いています。



スリンガーシリーズの設計

- 高い位置に装着されたアッパーオーガーが積載レベルを一定に保ちます。
- ロワオーガーが堆肥を連続的に前方へと流動させ、排出口に送り出します。

更に進化した：性能と信頼性

スリンガーマニユアスプレッダーSL100シリーズは新しい排出機能を備え、散布精度がさらに高まりました。SL114は広くなった排出口で、より速く排出できるようになりました。すべてのモデルでハンマー底面とドアの隙間の調整ができるようになり、堆肥の破砕性能が向上し、一層安定した均一な散布が可能になりました。新しくなったハンマーは耐摩耗性になり、部品寿命を延ばしました。

SL118と124のチェーンドライブは、上下オーガーがそれぞれシェアボルトで保護され、重さのあるしっかりしたチェーンが採用されたことで、少ないメンテナンスで長く使い続けられるようになりました。独自のツインオーガー設計は、従来通り堆肥のブリッジ現象を抑えつつ、スムーズに流れるようになっています。



SL114 モデル：排出量を増加

SL114とSL118のモデルは、幅広の15本ハンマーで、多種類の堆肥を迅速かつ効率的に排出することができます。SL114の排出量は、従来品と比較し25%増加しました。幅広でパワフルなハンマーが効果的に堆肥を破砕し、均一で安定した散布パターンを形成します。



シンプルなフロントドライブ

SL110とSL114は、シンプルでありながら信頼性の高いフロントドライブを採用しています。駆動部はギアボックスに集約され、上部に付いた蓋が大きく開くので、メンテナンスと駆動部品の点検が容易になりました。



完全密閉されたフロントオイルバス

信頼性の高いヘビーデューティーローラーチェーンドライブは、潤滑オイルで満たされた密閉ギアボックス内に納められ、スプリング式自動調整機能が、適正なテンションを常にかけていることから、長期にわたってご使用いただけます。ドライブシャフトとスプロケットは、強度を高めるためのスプライン加工が施されています。



改善された排出ドア

SL118とSL124モデルのドアは強化され、密閉性が高まりました。更に排出ドアのリンケージは、ボールピボットリンケージへと改良されました。リンケージは、フロントギヤボックスから離れた位置にあり、オイルやホコリ等の混入を防ぎます。



点検やメンテ作業が楽に

駆動部は、ラッチハンドル1本で開閉できるオイルバス式のギアボックスに納められ、点検やメンテナンス作業が簡単にできるようになっています。ガスシリンダーで、蓋を開けたままにできるので、広い開口部から楽にメンテナンス作業が行えます。



衝撃を吸収する側面ラバー

SL118とSL124モデルに装着されるブラッシュユガードに改良が加わり、横部分にはスチール製、前後両側にラバー製を採用しました。搬送時のスラリ状態のマニユアのこぼれを防ぎ、積み込み時バケットの先端が衝突してしまった際の衝撃を吸収できるよう設計されました。



溶接された搬送パドル

左右オーガーの端に溶接された搬送パドルが、オーガー間と排出口に至るまで効率よく堆肥を流動させます。そのため、他のスプレッダーにはない安定した散布を行うことができます。



新たに設計されたオーガーのシェアボルト保護機構

旧モデル8100シリーズに改良が加わり、SL118とSL124の左右オーガーに、異物混入による故障を防ぐためのシェアボルト保護機構が備わりました。SLC100コマーシャルモデルに類似した設計で、左側オーガーのシェアボルトをフロントオイルバス位置に、右側オーガーのシェアボルトを本機後方に装着しています。



リアカバーとチェーンの改良

リアに装着された駆動チェーンが旧式モデルから120チェーンへとグレードアップしました。またカバーも改良され、外観も良くなりました。

素早く安定した散布



幅の広い18本の排出ハンマー

SLC100シリーズのすべてのモデルに18本の排出ハンマーが装着されており、あらゆる堆肥を素早く効率よく排出します。SLC126・132は15本ハンマー装着モデルと比べ20%排出量が増え、幅広で強力なハンマーが効率よく堆肥を砕き、均一で安定した散布パターンを形成します。

強化されたハンマー構造

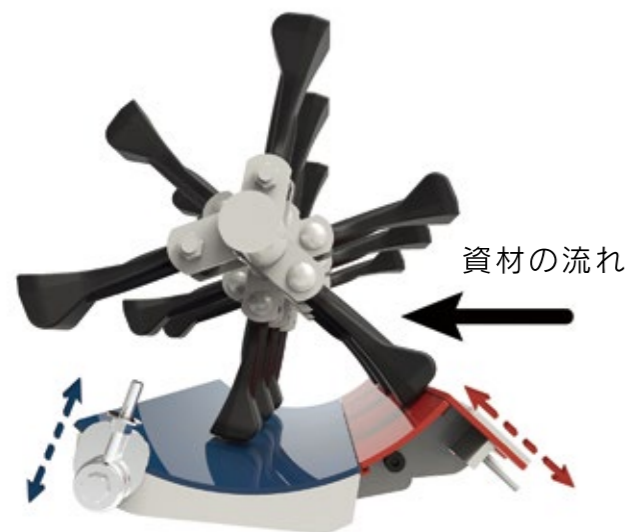
摩耗の多い打面部分を強化し、更に長期間お使い頂けるようになりました。また、新たにハンマー直下の底板全体の調整が可能になったことで、摩耗を低減させ、ハンマーの寿命をさらに延ばしました。ナイロン製ブッシングとワッシャーの採用によりボルト、ハンマー、ハンマーシャフト接触面の早期摩耗を防ぎます。

クーン特許取得

散布を正確にコントロール

油圧式デフレクターで、散布作業中でもトラクター内部から、容易に散布幅の調整が可能です。量や幅を正確にコントロールできます。作業終了後、デフレクターは下部に収納可能で、排出部分を覆うので、搬送時に堆肥のこぼれを防ぎます。

クーン特許取得



調整可能なハンマー底面とドアの下枠

特許申請中

ハンマー底面(青部分)とドアの下枠(赤部分)を二分化し、ハンマーとの間隔を微調整できるようになりました。間隔を適切に保つことで、ハンマーの破碎性能が発揮され、より安定した堆肥の流れをつくり、均一に散布を行うことができます。ドアの下枠は簡単に取り外せるので、メンテナンスやクリーニングがしやすくなりました。

確実な調整

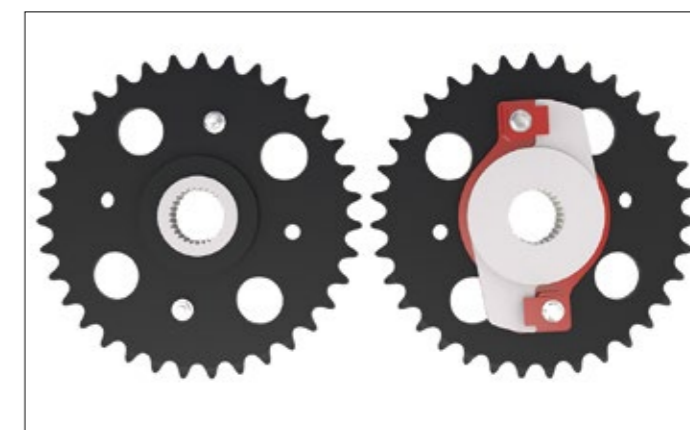
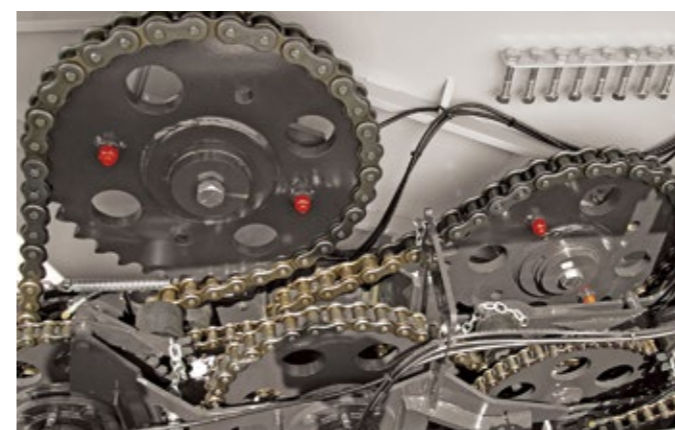
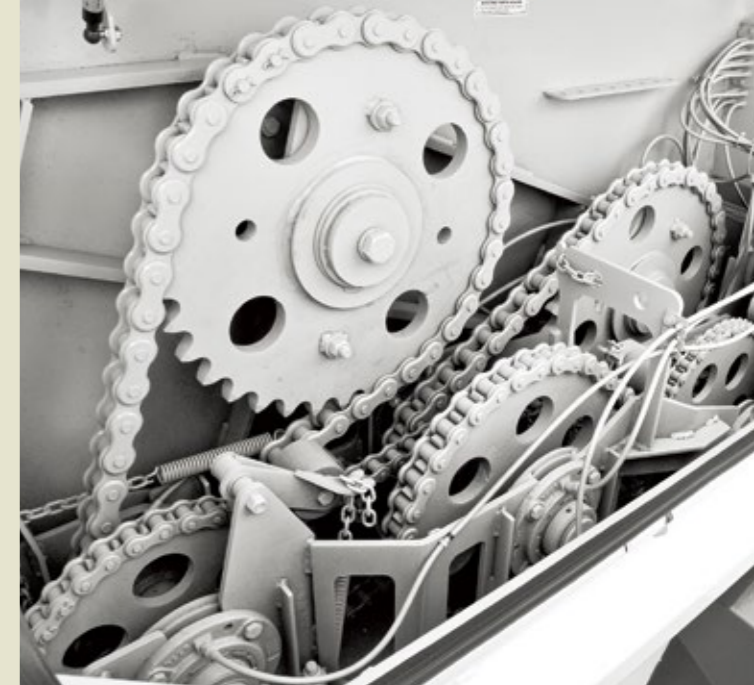
ハンマー底面(排出前方)とドアの下枠(排出後方)を個別に調整することで、排出部全体を適切な間隔に保持することができます。この為、堆肥がより効果的にハンマー周辺に送りこまれるようになり、ハンマーの摩耗を低減させ、低馬力で作業を行うことができます。



最小限のメンテナンスと頑丈な構造体の駆動システム

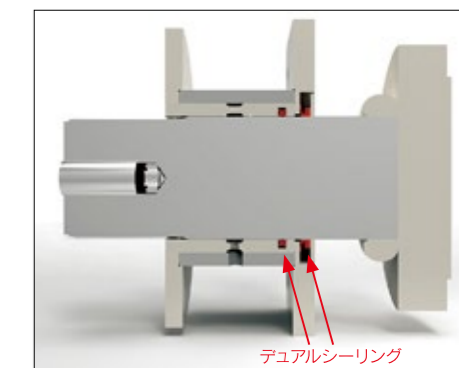
高い信頼性と寿命の長い優れた設計

耐久性に優れたヘビーデューティー仕様の駆動システムは、必要最小限のメンテナンスで、長期にわたり安定した稼働を続けます。すべてのリアチェーンとスプロケットを取り除き、駆動システム全体をフロント部のオイルバス内に納めたことで、チェーン、ベアリング、スプロケットへ常に一定の潤滑油が供給されています。



個々に保護されたオーガー

駆動部分のオーガーにはシアボルト保護が其々組み込まれています。シアボルトはオイルバス内の手が届きやすい場所に納められ、チェーン、スプロケット、ベアリング、シャフトは、過負荷、異物混入による損傷から効果的に保護されています。



全体が溶接されたスプロケットとシャフト

3本のメインドライブシャフトとスプロケットは溶接され一体化しており、取り外しが可能です。ボルトやナットを使用していないため、メンテナンスが容易です。

手が届きやすい場所に配置され、点検やメンテ作業が楽に

ラッチハンドル1本で開閉できる駆動システムは、点検やメンテナンス作業の際に便利です。ガスシリンダーで、カバーを開けたまま固定できるので、日常点検も楽にできるようになりました。

デュアルシーリングベアリング

新しいデュアルシーリングオーガーベアリングが、スプレッダータンク内部からの液漏れや駆動システムへの障害を防ぎます。これらのシールにより液状マニユアや、その他の腐食性のあるマニユアがベアリングへの侵入やオイルバスタンクへの混入を防ぎます。

ニーズを満たす充実の標準装備



ハンマーシャフトの オーバーランクラッチ

PTOが遮断された時でもハンマーシャフトはオーバーランクラッチの働きでスムーズに可動します。その為PTOとスプレッダーへのショックや、駆動システムの摩耗を軽減し、長寿命を実現します。



シェアボルトによる保護機能

両オーガー共に、搬送パドル部分のシェアボルト保護機能が強化されました。アッパーオーガーの搬送パドルが堆肥をロウオーガーへと流動させ、ロウオーガーのパドルが排出口へと送り出します。パドルは必要に応じて簡単に取り外しできるようになっています。



衝撃吸収付きのスプラッシュガード

SL100シリーズには、頑丈なスチール製のフロントパネルと、衝撃を吸収するゴム製の側面を備えたスプラッシュガードが、標準装備されています。スプラッシュガードは、スラリー状の堆肥が搬送中にこぼれるのを防ぎ、バケットの端と本機が衝突しても、衝撃が吸収されるように設計されています。



頑丈なシャーシ

シャーシは、砂を含んだマニユアの運搬など困難な作業条件下でも、安定した作業ができるよう頑丈に設計されています。



ヒッチの選択

SLC100シリーズすべてのモデルにスペードヒッチを標準装備。

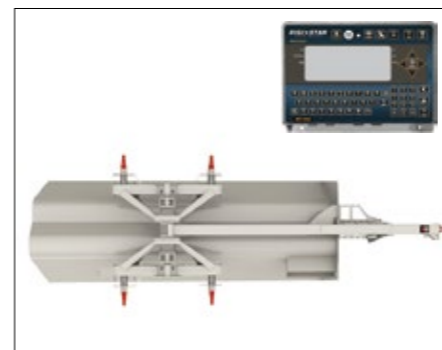


集中給脂ポイント

集中給脂ポイントがフロント、リアにあり、給脂作業を安全かつ素早く行う事ができます。

作業に合わせて色々選べる

オプション装備



計量システム (SLC100シリーズ)

正確な散布状況が把握できる計量システムは、SLCの全モデルで利用可能。先端技術を使って散布の管理と記録を行います。けん引式には、ロードセルがホイールスピンドルに4個、ヒッチに1個、計5個が装備されています。



油圧ディスクブレーキ (SLC100シリーズ)

SLC126・132・141にはオプション(SLC150には標準)で油圧ディスクブレーキの選択が可能です。

油圧ディスクブレーキにより積載量が多い時でも安定した制動力が得られます。

油圧ディスクブレーキ：

SLC126
SLC100-HB-A
(ユアツディスクブレーキ385/65R×22.5)
SLC100-HB-B
(ユアツディスクブレーキ550/45×22.5)

SLC132
SLC100-HB-C
(ユアツディスクブレーキ600/55×22.5)

SLC100-HB-E
(ユアツディスクブレーキ425/65R×22.5)

SLC141
SLC100-HB-D
(ユアツディスクブレーキ28L"×26)



油圧リッド (オプション：SLC132/141/150)

油圧開閉式のリッドは、ホッパーをしっかりと閉じるので、スラリー状の堆肥を搬送しても漏れることはありません。密閉性に優れ、半液体状の堆肥でも搬送中にこぼれる心配がありません。

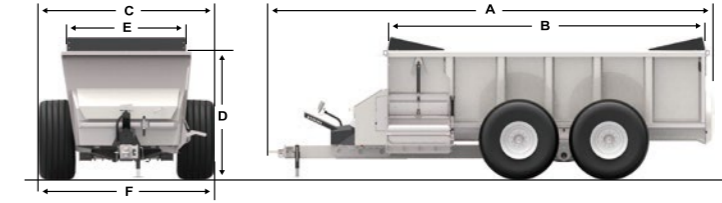
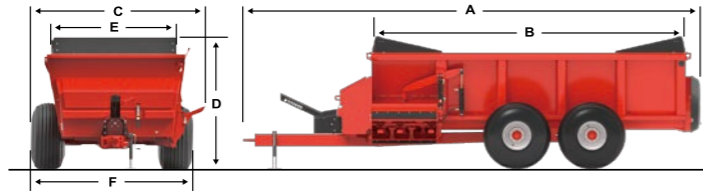
(発注時、開口方向および通気口位置をご指定下さい。)
(SLC126には選択不可)

油圧リッド：

SLC132
SLC100-HL-A

SLC141
SLC100-HL-B

SLC150
SLC100-HL-C



| ■主要諸元表 | | | | |
|-----------------------------------|----------|-----------|-------------------------|-----------|
| 販売型式名 | SL 110 | SL 114 | SL 118 | SL 124 |
| A—全長 (cm) | 551 | 612 | 711 | 711 |
| B—ホッパ全長 (cm) | 366 | 427 | 488 | 488 |
| C—ホッパ内幅 (cm) | 152 | 170 | 191 | 211 |
| D—全高 (cm) ¹ | | | | |
| —スプレッダー全高 (cm) ¹ | 150 | 160 | 180 | 203 |
| —スプラッシュガード装着時 (cm) ¹ | 173 | 183 | 206 | 229 |
| —リッド装着時 (cm) ² | | — | | 262 |
| E—全幅 (cm) ¹ | 249 | 272 | 274 | 282 |
| F—全幅 (cm) ¹ | 211 | 246 | 251 | 269 |
| 機体重量 (kg) ³ | 1,905 | 2,450 | 3,720 | 3,992 |
| 最大積載量 (kg) | 4,082 | 5,443 | 8,165 | 10,866 |
| 容量 | | | | |
| —平積み時 (m ³) | 3.8 | 5.4 | 6.8 | 9.1 |
| オ—ガ— | | | | |
| —直径 (cm) | 51/36 | 51/46 | 51/51 | 51/51 |
| —フライト厚 (cm) | | | 1 | |
| —チューブ径上/下 (cm) | 22/14 | | 17 | |
| —駆動シャフト径 (cm) | | 8.9/7.6 | | |
| —バドル | | — | | |
| 駆動部 | | | | |
| —P T O 回転 (rpm) | 540 | | 540/1,000 (広角 PTO シャフト) | |
| —P T O クラッチ | | トルククラッチ | | |
| —フロント密閉オイルバス | — | | ◆ | |
| 排出ハンマー | | | | |
| —ハンマー (rpm) | 810 | | 840 | |
| —ハンマーシャフト径 (cm) | 5.1 | | 6.4 | |
| —ハンマースイング径 (cm) | | 51 | | |
| —ハンマー装着本数 | 12 | | 15 | |
| ボックス構造—厚さ | | | | |
| —ホッパ底面 (cm) | 0.37 | | 0.6 | |
| —フロントパネル (cm) | 0.26 | | 0.37 | |
| —リアパネル/サイドパネル (cm) | | 2.59 | | |
| —ドア開口サイズ (cm) | 46×76 | | 46×99 | |
| アクスル | シングル | シングル・タンデム | タンデム | |
| スピンドル径 (cm) | 6.4 | 7.6 | 6.4 | 7.6 |
| ハブ | | 8 ボルト | | |
| 灯火装置 | | ◆ | | |
| トラクター-PTO所要馬力PS (kW) ⁴ | 60~(45~) | 90~(67~) | 100~(75~) | 120~(90~) |

◆ 標準装備 — 該当なし
¹ 高さとは幅は装着されるタイヤにより変動します。
² SL110 シリーズにリッドは装着できません。
³ 本体に一般的な装備が装着されている時のサイズです。
⁴ 資材により所要馬力は変動します。適切なトラクターサイズに関しては取扱説明書を参照ください。

| ■主要諸元表 | | | | |
|-----------------------------------|--------------------|---------------------|------------|------------|
| 販売型式名 | SLC126 | SLC 132 | SLC 141 | SLC 150 |
| A—全長 (cm) | 714 | 734 | 856 | 856 |
| B—ホッパ全長 (cm) | 488 | | 610 | 610 |
| C—ホッパ内部幅 (cm) | 211 | 229 | 244 | 244 |
| D—全高 (cm) ¹ | | | | |
| —スプレッダー全高 (cm) ¹ | 211 | 244 | 249 | 262 |
| —スプラッシュガード装着時 (cm) ¹ | 231 | 259 | 264 | 287 |
| —リッド装着時 (cm) ¹ | ◇ (274) | ◇ (295) | ◇ (325) | ◇ (348) |
| E—全幅 (cm) ¹ | 272 | 290 | 335 | 353 |
| F—全幅 (cm) ¹ | 290 | 305 | 335 | 353 |
| 機体重量 (kg) ² | 4,309 | 5,443 | 7,484 | 9,300 |
| 最大積載量 (kg) | 11,793 | 14,515 | 18,597 | 22,680 |
| 容量 | | | | |
| —平積み時 (m ³) | 10 | 12.2 | 15.6 | 19.0 |
| オ—ガ— | | | | |
| —直径 (cm) | 51.0 | | 61.0 | |
| —フライト厚 (cm) | | 1 | | |
| —チューブ径 (cm) | 17 | | 22.0 | |
| —駆動シャフト径 (cm) | 7.6 | | 8.9 | |
| —シェアバドル | | ◆ | | |
| 駆動部 | | | | |
| —P T O 回転 (rpm) | | 1,000 (広角 PTO シャフト) | | |
| —P T O クラッチ | | トルククラッチ | | |
| —フロント密閉オイルバス | | ◆ | | |
| 排出ハンマー | | | | |
| —ハンマー (rpm) | | 833 | | 694 |
| —ハンマーシャフト径 (cm) | | 6.4 | | 7.6 |
| —ハンマースイング径 (cm) | | 51 | | 61.0 |
| —ハンマー装着本数 | | 18 | | |
| ボックス構造—厚さ | | | | |
| —ホッパ底面 (cm) | | 0.6 | | |
| —フロントパネル (cm) | 0.37 | | 0.6 | |
| —リアパネル/サイドパネル (cm) | | 0.37 | | |
| —ドア開口サイズ (cm) | | 46×119 | | 56×119 |
| アクスル | | タンデム | | |
| スピンドル径 (cm) | 7.6 | 9.5 | 11.4 | 12.7 |
| ハブ | HD-8 ボルト/HD-10 ボルト | | HD-10 ボルト | XHD-10 ボルト |
| 灯火装置 | | ◆ | | |
| トラクター-PTO所要馬力PS (kW) ³ | 130~(97~) | 150~(112~) | 180~(134~) | 225~(168~) |

◆ 標準装備 ◇ オプション
¹ 高さとは幅は装着されるタイヤにより変動します。
² 本体に一般的な装備が装着されている時のサイズです。
³ 資材により所要馬力は変動します。適切なトラクターサイズに関しては取扱説明書を参照ください。
※本カタログ内の仕様・装備品は絶え間ない技術改良により予告なく変更する事があります。
※本カタログは全世界に向けて発行されているものを使用しているため、国内向けの仕様、数値、標準仕様、オプション品については弊社支社・営業所へお問合せください。
※いくつかの安全ガード、保安部品は撮影のため外されている事がありますのでご了承ください。

| 品名 | SL110 | SL118 | SL114 | SL124 | SL110 | SL114 | SL118 | SL124 |
|-------|-------|-------|-------|-------|-------|-------|-------|-------|
| 装着タイヤ | 標準装備 | | | | | | | |
| アクスル | オプション | | | | | | | |
| 仕様 | シングル | タンデム | シングル | タンデム | シングル | タンデム | タンデム | タンデム |
| 型式 | — | — | — | — | — | — | — | — |
| イメージ | | | | | | | | |

※トラック再生タイヤは、タイヤを再利用しているため多少のキズ等がある場合がございますので、ご了承下さい。

| 品名 | SLC126 | SLC132 | SLC141 | SLC150 | SLC126 | SLC132 |
|-------|--------|--------|--------|--------|--------|--------|
| 装着タイヤ | 標準装備 | | | | | |
| アクスル | オプション | | | | | |
| 仕様 | タンデム | | | | | |
| 型式 | — | | | | | |
| イメージ | | | | | | |

※トラック再生タイヤは、タイヤを再利用しているため多少のキズ等がある場合がございますので、ご了承下さい。



エム・エス・ケー農業機械株式会社

本 社 〒061-1405 北海道恵庭市戸磯193番地8 ☎0123-33-3100

道 央 ☎0123-82-1000
倶知安 ☎0136-23-2232
八 雲 ☎0137-64-3121
富 川 ☎01456-2-2831
士 別 ☎0165-29-8130
富良野 ☎0167-39-2260
豊 富 ☎0162-82-1235

東 部 ☎0156-22-2411
南 部 ☎01558-6-3639
北 部 ☎0155-62-2455
中 部 ☎0155-62-2455
美 幌 ☎0152-73-1121
斜 里 ☎0152-23-3813
紋 別 ☎01586-5-3855

中標津 ☎0153-72-2608
標 茶 ☎015-485-2972
青 森 ☎0176-27-3106
岩 手 ☎0195-70-2900
仙 台 ☎022-344-3181
福 島 ☎024-963-2236
茨 城 ☎0298-23-3424

栃 木 ☎0287-63-8435
西関東 ☎0279-30-5581
千 葉 ☎043-445-3621
長 野 ☎0267-91-2121
松 本 ☎0263-58-0702
富士宮 ☎0544-28-5058
名古屋 ☎0566-99-7200

羽 島 ☎0584-65-0180
津 山 ☎0868-28-7720
三 次 ☎0824-63-5229
九州北 ☎0952-51-2488
大 分 ☎097-588-1491
熊 本 ☎096-292-0115
球 磨 ☎0966-38-3671

宮 崎 ☎0986-38-2448
鹿児島 ☎099-294-3030
大 隅 ☎0994-62-4088

弊社ホームページ

<https://www.mskfm.co.jp/>



MSK YouTube チャンネル

/ エム・エス・ケー農業機械



MSK Instagram 公式アカウント

@mskfarmmachinery



MSK X 公式アカウント

X @mskfm_corp

